

OUVRONS LES PORTES DE L'EHPAD



RAPPORT DE MISSION

MARS 2020

PUBLIC FACTORY
Sciences Po Lyon



Nous tenons à remercier le personnel de l'Hôpital des Cygnes pour son accueil chaleureux et sa grande disponibilité lors de nos deux immersions.

Nous remercions aussi les agents de la commune de Lormes qui ont fait en sorte que notre mission se déroule dans les meilleures conditions.

Nous remercions également Agathe Chompret et Lionel Wilzius, directeur et directrice d'EHPAD, qui ont accepté de venir échanger avec nous en amont des immersions.

Nous remercions enfin l'équipe de la Public Factory de Sciences Po Lyon pour son aide logistique.

Merci à toutes celles et ceux qui ont rendu cette mission possible.

DÉMARCHE SOUTENUE PAR :



ONT CONTRIBUÉ À CETTE MISSION :

Amélie CUISSON

Yona GOUETTA

Marie-Alix HUDELIST

Juliette JEANNIN

Quentin RICAUD

Juliette THOUZEAU

Benjamin VAN LANDSCHOOT

Avec l'aide de Christian PAUL



SOMMAIRE

Remerciements	1
Sommaire	3
Introduction	4

1. Naissance de la mission : d'un objectif national à un projet local

La mise en place du partenariat Conseil départemental de la Nièvre-Sciences Po Lyon	6
La mission de la Public Factory	8
Lormes : une expérience locale répondant à un problème national	9

2. L'EHPAD de Lormes : analyse de la situation actuelle

Le lien social : les familles au cœur du projet	11
L'établissement en marge du tissu économique et social local	13
La maison de retraite « hors les murs » : le Service de Soins Infirmiers A Domicile (SSIAD)	17

3. Répondre aux demandes : nos propositions

Renouer avec la maison de retraite : de l'extérieur vers l'intérieur	20
La maison de retraite comme lieu de vie : (re)penser l'intérieur	22
Connecter la maison de retraite : de l'intérieur vers l'extérieur	25

4. Bilan

Tableau récapitulatif des projets	29
Quelle maison de retraite pour répondre aux défis de demain?	31

Bibliographie	35
Annexes	36

“ C’est dur de se faire des relations avec les plus jeunes, parce qu’on n’aime pas voir ce qu’on va devenir* ”

“ Trois ans que je lui rends visite, trois ans que j’observe cet espace clos où vivent des personnes dépendantes, placées ici, dans ce lieu qu’elles n’ont pas choisi ** ”

“ Vieux, vous n’attirez pas tellement les gens * ”

“ En 2050, près de 5 millions de personnes auront 85 ans ou plus *** ”

Le vieillissement de la population est un enjeu central et devient une priorité des pouvoirs publics. En effet, la population tend à vieillir et elle est de moins en moins autonome. La hausse de la dépendance implique de mettre en place des dispositifs permettant aux personnes âgées de vieillir dans la sérénité et la dignité : les maisons de retraite sont au cœur de cet enjeu. Faire de la maison de retraite un lieu de vie en soi et dans son territoire est un défi pour les années à venir, et c’est celui sur lequel nous avons travaillé.

* Libération.fr. « Libération.fr – Les vieux dans les yeux ». Consulté le 6 mars 2020. <https://www.liberation.fr/apps/2018/05/les-vieux-dans-les-yeux/>.

** France Culture. « Enfermée à l'EHPAD - Ép. /28 - Documentaires de création ». Consulté le 6 mars 2020. <https://www.franceculture.fr/emissions/creation-air/enfermee-a-lehpad>.

*** « Chez soi ou en EHPAD : vieillir dans la dignité ». Consulté le 6 mars 2020. https://www.franceculture.fr/emissions/grand-reportage/chez-soi-ou-en-ehpad-vieillir-dans-la-dignite?fbclid=IwAR1TwOHL8IAI_F_s3S3h_c9nu1stQnHLzAPUYNKjyzeDbjAGQyDbiY8bR2A.

La démarche dans laquelle s'est inscrite notre enquête, auprès des résidents de l'EHPAD* et de leur famille, n'est ni une enquête sociologique, ni un audit. La phase d'enquête consistait à recueillir des informations afin de connaître les points de vue de la part des familles sur la vie dans la maison de retraite de manière générale.

L'objectif était de trouver et de formuler des propositions d'amélioration de certains points autour du lien avec les familles et le territoire.

Ce compte-rendu est destiné au Conseil Départemental de la Nièvre afin de relater notre expérience. Cependant, ce document n'a pas seulement une portée locale. Il a aussi vocation à être partagé avec d'autres organismes publics qui pourraient bénéficier de ses enseignements.

*Établissement d'Hébergement pour Personnes Âgées Dépendantes



NAISSANCE DE LA MISSION : D'UN OBJECTIF NATIONAL À UN PROJET LOCAL

1

A. LA MISE EN PLACE DU PARTENARIAT CONSEIL DÉPARTEMENTAL DU LA NIÈVRE / SCIENCES PO LYON

La mission des étudiants de Sciences Po Lyon est née de la signature d'une **convention "Partenariat de Formation Action Recherche"** (cf annexe 1) entre l'Institut d'Etudes Politiques de Lyon, représenté par son directeur, Renaud Payre, et le Conseil Départemental de la Nièvre, représenté par son président, Alain Lassus.



Alain Lassus
Président du CD58



Renaud Payre
Directeur de Sciences Po Lyon

L'IEP de Lyon, dans le cadre de sa **Public Factory, laboratoire d'innovation publique**, s'est rapproché du Conseil Départemental de la Nièvre (CD58), avec pour référente Cloé Chapelet, Directrice de l'Autonomie, pour entamer ce projet.



Cloé Chapelet
Directrice de l'autonomie du CD58



Laboratoire d'innovation
publique de Sciences Po Lyon



Fabien Bazin (à gauche) et Christian Paul (à droite)

Christian Paul, enseignant à l'IEP et Fabien Bazin, maire de la commune de Lormes, ont décidé d'associer les étudiants de Sciences Po Lyon au projet de **« EHPAD et territoire »** déjà lancé par le Conseil départemental dans la ville nivernaise.

Cette opération est menée en collaboration avec l'agence de design *Vraiment Vraiment*.



Elle est le résultat d'un appel à projet lancé par la Caisse Nationale de Solidarité pour l'Autonomie (CNSA). Elle vise à **relier la maison de retraite au territoire et changer les perceptions sociales de l'EHPAD. "Abandon", "solitude", "mouroir" : voilà des mots qu'on ne souhaite plus entendre au moment d'évoquer la maison de retraite.**



LES ETAPES DE LA MISSION

2016

Lancement du projet « la Maison de retraite du futur » par le CD58

- Choix de l'EHPAD de Lormes
- Vise notamment le rapport de l'EHPAD au numérique

2018

Appel à projet de la CNSA "Handicap et perte d'autonomie"

- Lancement du projet « EHPAD et territoire »
- Choix de l'EHPAD de Lormes à nouveau
- En collaboration entre le CD58 et l'agence *Vraiment Vraiment*

Constitution de notre équipe de 7 étudiants de Sciences Po Lyon pour rejoindre le projet

2019

SEPTEMBRE

- Convention signée entre le CD58 et l'IEP de Lyon, dans le cadre de la Public Factory
- 4 séances préparatoires à l'IEP
- Rencontre de 2 directeurs d'EHPAD

NOVEMBRE

Première immersion (2 jours)

- Découverte de l'Hôpital et de la commune de Lormes
- Rencontre et entretiens avec le personnel, des résidents, des familles, l'agence *Vraiment Vraiment* et des commerçants lormois.

Phase de production d'idées

DECEMBRE

- Fabrication, distribution et analyse d'un questionnaire destiné aux familles
- Réflexions autour d'idées à proposer

JANVIER

Deuxième immersion (3 jours)

- Rencontre des acteurs locaux (commerçants, producteurs, associations, Centre Social...)
- Test des idées

Bilan et restitutions

- Rédaction d'un rapport à destination de l'IEP de Lyon, du CD58 et de l'EHPAD de Lormes.

MARS

B. LA MISSION DE LA PUBLIC FACTORY

En amont du projet, nous avons effectué **4 séances préparatoires** en présence de l'enseignant Christian Paul au sein des bâtiments de l'Institut d'Etudes Politiques de Lyon. Nous avons **découvert le projet, préparé la première immersion et rencontré deux directeurs d'EHPAD**, Agathe Chompret et Lionel Wilzius, qui nous ont longuement présenté les enjeux propres à la prise en charge des personnes âgées et à la gestion d'une maison de retraite.

L'objectif central de notre mission est de renforcer le lien entre la maison de retraite et le territoire.

Trois domaines de travail sont apparus :

- ▶ Les familles des résidents
- ▶ Les commerçants de la ville
- ▶ Le Service de Soins Infirmiers A Domicile.

LORS DE LA PREMIERE IMMERSION,

Nous avons rencontré pendant 2 jours les acteurs de la maison de retraite, familles, résidents, personnels, l'agence Vraiment Vraiment mais aussi ceux de la ville, le maire ou encore les commerçants et artisans lormois. A ce titre, des entretiens ont été menés pour récolter le ressenti des différents protagonistes quant à l'EHPAD de Lormes .



ENTRE TEMPS,

Des questionnaires à destination des familles ont été envoyés depuis l'EHPAD . Par la suite, nous nous sommes réunis pour analyser les compte-rendus des premiers entretiens et les questionnaires. Des pistes d'amélioration ont émergé et nous avons pu réfléchir aux premières idées et nouveautés qui pourraient être mises en place au sein de la maison de retraite.



LORS DE NOTRE DEUXIEME IMMERSION,

Nous nous sommes rendus à Lormes pour vérifier la faisabilité de nos projets et la conformité de celles-ci avec les recommandations des acteurs de la maison de retraite. Nous avons pu amorcer des mises en situation de nos idées, tant avec les familles qu'avec les résidents et le personnel.



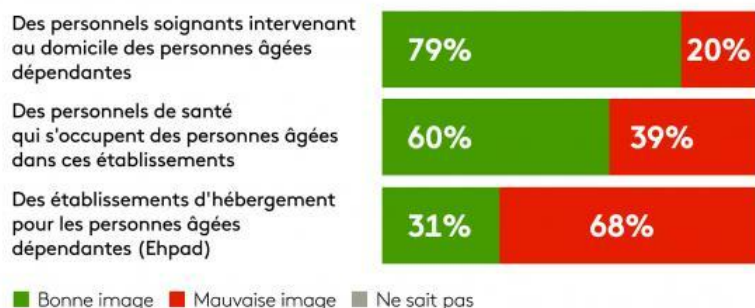
C. LORMES : UNE EXPÉRIENCE LOCALE RÉPONDANT À UN PROBLÈME NATIONAL

Aujourd'hui, le vieillissement de la population est un défi auquel doit faire face la société française. Une étude de l'INSEE*, parmi beaucoup d'autres, montre que le vieillissement de la population va s'accroître au cours des prochaines années. En 2019, 13 millions de Français étaient âgés de 65 ans et plus... alors qu'ils seront près de 22 millions en 2070.

Les EHPAD sont des établissements d'hébergement pour les personnes âgées de plus de 60 ans, en perte d'autonomie. Ils peuvent proposer des soins médicalisés. A l'heure actuelle, les EHPAD ont une très mauvaise image en France. En effet, **les Français ont tendance, à associer les maisons de retraite à des mouroirs : dans une société où dominent jeunesse, rapidité, efficacité et dynamisme, la vieillesse se trouve en décalage.** De plus, la vieillesse évoque les pathologies : il est vrai que les personnes âgées ont tendance à souffrir de diverses affections et que des établissements d'hébergement offrent souvent des soins médicaux adaptés.

La perception des Ehpad, des personnels de santé et des aidants

Avez-vous plutôt une bonne image ou plutôt une mauvaise image...



Enquête Odoxa pour Nehs, Sciences Po, Le Figaro Santé et franceinfo

Le sondage Odoxa, publié le 18 novembre 2019, souligne cette mauvaise image des EHPAD en France. **Ainsi, 68 % des Français ont une image négative de ce type de structure.** Cela impacte directement les projets des Français quant à leur fin de vie : 56 % des Français souhaitent adapter leur domicile pour y rester en bonne santé et en sécurité, contre 13% des Français souhaitant intégrer un EHPAD.

Ce sondage met en avant la nécessité de repenser les EHPAD et de les adapter aux nouveaux enjeux sociétaux. A l'échelle nationale ont lieu de nombreux débats au sujet des structures médico-sociales pour personnes âgées. Plusieurs thématiques en ressortent.

- ▶ Il s'agit, tout d'abord, de changer notre représentation de ces établissements. Il est important, en effet, de combattre l'idée que la vieillesse est une maladie : il ne faut pas pathologiser le vieillissement.
- ▶ De plus, il est nécessaire de faire de l'EHPAD un lieu de vie agréable pour les résidents et le personnel.
- ▶ Enfin, il est important d'adapter la grille tarifaire de ces structures : souvent, les prix sont trop élevés par rapport aux revenus des familles.

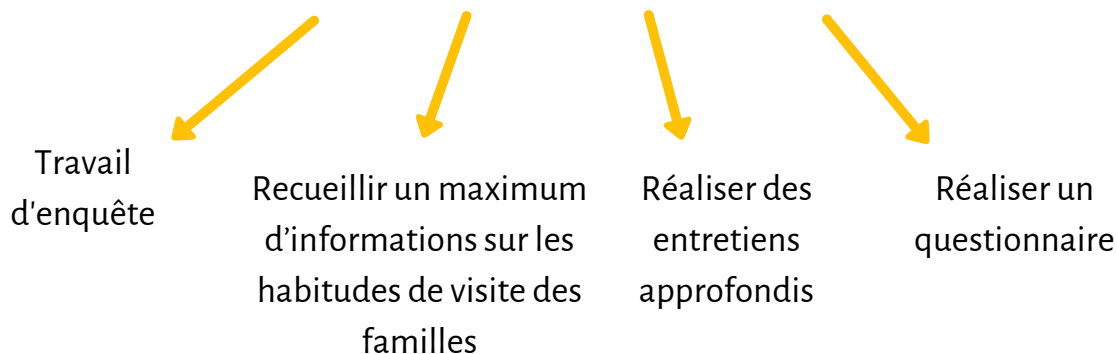
* « De 2,8 millions de seniors en 1970 en France à 21,9 millions en 2070 ? – France, portrait social | Insee ». Consulté le 6 mars 2020. <https://www.insee.fr/fr/statistiques/3645986?sommaire=3646226>.

L'EHPAD DE LORMES : ANALYSE DE LA SITUATION ACTUELLE

2

22 Novembre 2019 : Nous voilà donc arrivés dans la Nièvre pour débiter notre première immersion sur le terrain.

OBJECTIFS DE CETTE PREMIÈRE IMMERSION



A. LE LIEN SOCIAL : LES FAMILLES AU CŒUR DU PROJET

Sur 90 questionnaires envoyés aux familles des résidents, 15 nous sont revenus remplis. Ils n'en restent pas moins une formidable source d'expériences et de ressentis. Voici ce que nous avons tiré de nos entretiens et de ces questionnaires :

- ***Trop peu de familles dans les maisons de retraite.***

Le problème de l'isolement et de la solitude dans les maisons de retraite est un problème général en France qui se retrouve à Lormes :

- ▶ Peu de familles et peu de visites
- ▶ Peu de vie en dehors des animations
- ▶ Résidents parfois renfermés sur eux-mêmes
- ▶ Certains résidents ne recevant aucune visite

Plusieurs personnes ayant répondu à nos questionnaires ont utilisé des expressions négatives pour qualifier l'EHPAD de Lormes : "bientôt notre tour"; "mouroir"; "prison"; "tristesse"; "mauvaise odeur"



La construction d'un nouveau regard sur le grand âge est donc indispensable, tout autant que le fait de redonner une image attractive à l'EHPAD.

Par quels changements cela doit-il passer à la maison de retraite de Lormes ?

• *Tout changer dans l'Hôpital des Cygnes ?*

LES RETOURS DES FAMILLES À LORMES

Par nos méthodes d'enquête nous avons surtout obtenus des retours positifs sur l'EHPAD de Lormes : seulement 5 questionnaires sur 15 contenaient des références à un endroit triste ou déplaisant.



Sur le fonctionnement de la maison de retraite, les familles apprécient surtout :

- ▶ Le confort
- ▶ La grande chaleur du personnel
- ▶ L'accessibilité de l'établissement
- ▶ Le sentiment de sécurité que fournit l'EHPAD
- ▶ La qualité des animations existantes (Loto, Activité Théâtre, Méchoui Annuel)



Néanmoins, nous avons pu tirer de nos échanges une réelle nécessité d'effectuer **plusieurs changements** à l'EHPAD afin de renforcer les liens avec les familles et de (re)donner à celles qui y viennent moins souvent le goût de s'y rendre :



LA DÉCORATION DANS LES LIEUX COMMUNS DE LA MAISON DE RETRAITE

- La décoration actuelle est trop impersonnelle et peu chaleureuse, surtout à l'accueil et dans la salle polyvalente.



L'ÉTABLISSEMENT MANQUE DE LIEUX INTIMES ET CONVIVIAUX POUR SE RÉUNIR EN PETIT GROUPE



LES EXTÉRIEURS DE L'HÔPITAL

- Manque de possibilités de se rendre plus à l'extérieur avec leurs proches.
- Les portes donnant sur l'extérieur au rez-de-chaussée ne sont pas assez adaptées pour permettre aux résidents de sortir seuls.
- Comme pour l'intérieur, les familles souhaiteraient disposer avec leur proche d'un endroit en extérieur ombragé.



LE MANQUE D'ACTIVITÉS LIÉES AU BIEN-ÊTRE (en dehors des soins fournis par les équipes de l'hôpital)

- Par exemple les soins de manucure ou pédicure



LE MANQUE D'INTERVENANTS EXTÉRIEURS

B. L'ÉTABLISSEMENT EN MARGE DU TISSU ÉCONOMIQUE ET SOCIAL LOCAL

• *Le tissu économique : commerçants et artisans*

La maison de retraite des Cygnes reste un acteur en marge du tissu économique. Si des centaines de postes sont créés grâce à l'EHPAD, ce dernier peine pourtant à collaborer avec les autres acteurs économiques locaux. Nous nous sommes donc rendus en cuisine, point relais entre producteurs et résidents pour faire le point sur les différents partenariats commerciaux actuels.

Un tour en cuisine

Les fournisseurs

Ils sont géographiquement éloignés de la maison de retraite. De plus, [Watterlot](#), l'atelier de découpe de viande de Dompierre-sur-Nièvre achète sa viande en [Pologne](#). Pareillement, les produits issus de l'agriculture biologique ne sont pas locaux. La cuisine se fournit chez [Pomme et Pie Saveur](#), dans l'[Yonne](#) pour le riz biologique ou encore les yaourts mixés.

De nouvelles mesures nationales

L'agriculture biologique est un secteur qui tend à s'étendre puisqu'à l'horizon 2022, [les cantines publiques devront offrir au moins 20 % de bio aux consommateurs](#). C'est une réelle opportunité pour la maison de retraite de collaborer avec les nouveaux producteurs bio de la région qui ne cessent de se développer grâce au projet national, "Ambition bio 2022", de [conversion de 15 % de la surface agricole utile au bio](#).

Des normes sanitaires contraignantes

Les cuisiniers ne cachent pas leur enthousiasme à l'idée de travailler avec les producteurs locaux. Cependant, des mesures sanitaires très poussées sont imposées aux cuisines de l'établissement. [Les grandes entreprises telles que Pomme et Pie Saveur donnent plus de garanties sanitaires](#) à la direction alors que les cas d'empoisonnement en maison de retraite ont occupé l'actualité ces dernières années comme ces 5 résidents morts à l'EHPAD de Lherm, près de Toulouse après une intoxication alimentaire*.

* « Cinq résidents d'un Ehpad morts par « intoxication alimentaire » ». s. d. Consulté le 6 mars 2020.

<https://www.lefigaro.fr/actualite-france/cinq-residents-d-un-ehpad-morts-par-intoxication-alimentaire-20190404>.

A la rencontre des commerçants

Ainsi, au cours de l'après-midi du 22 novembre, nous avons réalisé une enquête auprès des commerçants de la ville de Lormes. Nous avons évoqué la possibilité d'**associer leur commerce au dynamisme du projet d'ouverture sur l'extérieur de l'EHPAD**. En effet, une enquête réalisée auprès du personnel de la maison de retraite a montré l'intérêt des aides-soignants et infirmiers dans la vente directe de produits locaux à l'EHPAD. Un projet qui pourrait, à terme, concerner les familles mais aussi l'ensemble des habitants de la commune. Cela représente ainsi une réelle opportunité économique pour les commerçants.

Par conséquent, nous avons sondé quatre commerçants de Lormes :

▶ LA BOUCHERIE DU MORVAN

Propositions pour :

- Collaborer avec les cuisines de l'EHPAD
- Organiser des dégustations de produits à la maison de retraite

Réponse :

« La maison de retraite, c'est la concurrence »

▶ LA MAISON DE LA PRESSE DE LORMES

Proposition pour :

- Créer un kiosque à l'entrée et dans les lieux communs (pour rallonger le temps de passage des familles et attirer les résidents hors de leurs chambres)

Réponse :

« Amener les journaux à la maison de retraite c'est enfoncer les résidents dans leur isolement »

▶ BRIC À BROC (point de vente des producteurs locaux : bijoux, sacs, céramique)

Proposition pour :

- Organiser des expositions à l'EHPAD

Réponse :

« Peut-être pas dans l'immédiat, mais en janvier on saura s'il y en a que ça intéresse »

▶ POIVRE ET SAVON (Nadège SIMONNET, présidente de l'association des commerçants et artisans de la commune. Vente de différents types de produits locaux notamment du vin)

Proposition pour :

- une dégustation à la maison de retraite

Réponse :

“Dans l'absolu, je suis tout à fait d'accord et encline à ce genre de projet”

Nadège SIMONNET serait ravie de participer au projet si la maison de retraite s'engage dans la durée. Au-delà de son commerce, elle pourrait aussi transmettre l'information et promouvoir le projet autour de l'EHPAD de Lormes .

En résumé, **ce premier contact avec les commerçants et artisans de la ville est mitigé**. Les acteurs économiques ne sont que très peu informés du projet de ville du futur et de la dynamique qui s'est créée autour de l'EHPAD. Pour autant, le lien est noué. **Une telle collaboration ne peut que s'inscrire dans le temps**. Il faudra relancer et insister auprès des commerçants intéressés pour finaliser la mise en place d'un partenariat solide et durable. Les responsables de l'EHPAD trouveront à la page 28 un tableau récapitulatif avec les coordonnées et activités des différents commerçants intéressés.

• *Le tissu social : les associations et organismes sociaux*

Intégrer l'EHPAD dans son territoire suppose aussi de **créer davantage de liens entre les associations existantes et les résidents**. Lors des deux immersions, nous sommes partis à la rencontre de plusieurs associations de la commune au tissu associatif particulièrement riche afin de voir ce qui a déjà été entrepris avec l'EHPAD de Lormes.

LA COOPÉRATIVE DES SAVOIRS

Claudie Héline, responsable de cette « université populaire » a accepté de nous accueillir pour nous parler de cette association créée en 2011 et localisée à Lormes qui cherche à promouvoir la connaissance à tout âge. L'EHPAD de Lormes a déjà été associé aux événements organisés par la Coopérative des Savoirs l'année dernière par l'intermédiaire de Vraiment Vraiment.

- Lors de la **Fête des Savoirs en octobre 2019**, l'EHPAD de Lormes a été le lieu d'accueil d'un atelier ouvert à tous, y compris les résidents : un cours de chant donné par une chanteuse d'opéra.
- En octobre 2019, un **atelier de confection de Tawashi**, éponges japonaises, a aussi été organisé à l'EHPAD dans le cadre d'une rencontre de membres du « réseau d'échanges réciproques de savoirs ».

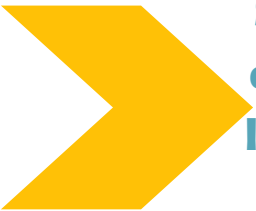
LA MISSION NUMERIQUE

La « Mission Numérique », association d'intérêt général créée en 2003, a vocation à accompagner les personnes dans l'utilisation des technologies numériques. Là aussi, des dispositifs et activités ont été imaginés avec l'EHPAD de Lormes depuis une dizaine d'années, même si tout n'a pas pu aboutir. Patrick Marmion, directeur de cette association, nous expliquait par exemple que **des consoles Wii ont été installées à l'EHPAD** et ont permis aux résidents de faire des activités sportives. Les initiatives se heurtent souvent à certains obstacles comme, dans le cas des consoles Wii, le **manque de temps du personnel** à accorder à ces activités. Par ailleurs, l'EHPAD de Lormes ne dispose pas pour l'instant du **wifi**, ce qui limite évidemment les projets. L'installation devrait avoir lieu pour l'année 2020.

LES ORGANISMES D'ACTION SOCIALE

Nous sommes allés interroger Patrice Millot, directeur du Centre Social de Lormes. Des choses ont déjà été mises en place à l'EHPAD avec la collaboration du Centre Social : une « ferme pédagogique » temporaire et un goûter intergénérationnel, deux activités fortement appréciées par les résidents et leur famille, ainsi que les bénéficiaires du SSIAD. Des démarches sont aussi en cours avec la bibliothèque de Lormes qui a fait venir en janvier 2020 une conteuse à l'EHPAD de Lormes.

Ainsi, l'EHPAD de Lormes dispose déjà de contacts avec certaines associations et organismes de la commune ; des projets ont existé et d'autres se dessinent. Chez les responsables que nous avons rencontrés, nous avons pu constater de nombreuses idées et une réelle volonté de développer de nouvelles activités au sein de l'EHPAD, ce qui traduit cette responsabilité de tous de ne pas laisser cette frange de la population en dehors de la vie associative. Néanmoins, d'autres associations que nous n'avons pas interrogées auraient certainement quelque chose à apporter à l'EHPAD.



S'appuyer sur les associations et les services publics locaux est donc une piste à creuser, pour pallier le manque de personnel à l'EHPAD, et pour compléter les animations déjà mises en place pour les résidents par des événements ouverts à tous.

C. LA MAISON DE RETRAITE « HORS LES MURS » : LE SERVICE DE SOINS INFIRMIERS À DOMICILE

3E OBJET D'ÉTUDE : LE SERVICE DE SOINS INFIRMIERS À DOMICILE (SSIAD) → COMMENT AMÉLIORER LES LIENS ENTRE LES PERSONNES BÉNÉFICIAIRES DU SSIAD ET L'EHPAD ?

Les personnes bénéficiaires du SSIAD sont des personnes âgées qui présentent un certain niveau de dépendance et à ce titre reçoivent la visite régulière d'un(e) infirmier(ère) ou d'un(e) aide-soignant(e) à domicile. Les aides-soignants prodiguent certains soins infirmiers et certains soins de confort (aide à la prise des repas, aide au lever, aide à la toilette et à l'habillement). **Leur mission vise aussi à lutter contre la solitude de ces personnes.**

Le SSIAD permet à ces individus d'être maintenus à domicile aussi longtemps que possible. Aussi, les soins à domicile interviennent souvent au préalable du déménagement de la personne en maison de retraite, et bien souvent, la maison de retraite est appréhendée négativement. Elle est associée au départ du chez-soi, à l'enfermement et à la fin de vie.

- *Comment faire du SSIAD un temps de préparation et d'intégration à la vie future au sein de la maison de retraite, compte tenu du fait que beaucoup des bénéficiaires s'y rendront par la suite ?*
- *Comment développer le rôle de la maison de retraite dans la lutte contre l'isolement effectuée par le SSIAD ?*
- *Comment faire évoluer la vision de ces personnes à l'égard de la maison de retraite ?*



Quentin, membre de l'équipe, en visite chez une bénéficiaire du SSIAD

LES SOLUTIONS DÉJÀ MISES EN PLACE PAR LA MAISON DE RETRAITE :

- Les personnes bénéficiaires du SSIAD sont **invitées à participer à des évènements organisés par la maison de retraite** : le cirque, la ferme pédagogique, le repas du méchoui, les jeux de société (loto, rifle).
- L'EHPAD propose le **portage des repas à domicile**, y compris aux bénéficiaires du SSIAD. Cela offre de nombreux avantages, mise à part la socialisation des bénéficiaires du SSIAD avec leurs pairs de l'EHPAD, l'établissement, et le personnel. Par ailleurs, il est possible pour les personnes bénéficiaires du SSIAD de **venir manger à la maison de retraite de temps en temps**. Nous avons interrogé les personnes sur une éventuelle augmentation de la fréquence de ces repas, et cela ne semble pas pertinent : **1 repas de temps en temps à la demande est suffisant**.
- Le SSIAD **gère le transport des personnes âgées vers l'EHPAD** dans le cadre des activités auxquelles elles sont conviées. (Nous rappelons ici qu'il est possible de recourir au minibus mis à disposition par le Centre social pour transporter plusieurs personnes.)
- Dans le cadre de la **mission de lutte contre l'isolement et de « compagnie »**, les aide-soignants assurent les activités suivantes : jeux de société, exercices de remise en forme, lecture du journal, partage du café, promenade, soins de confort et bien-être.
- La **communication de la maison de retraite** à destination des bénéficiaires du SSIAD pour l'ensemble de ces animations et évènements repose essentiellement sur le bouche-à-oreille : le professionnel en visite à domicile, bien souvent connu de la personne dépendante, évoque les évènements à venir et propose d'assurer le transport de la personne le jour en question. Cela évite les difficultés liées aux appels (problèmes d'audition) ou au courrier (certaines personnes ne vont pas chercher leur courrier elles-mêmes ou ont des difficultés à lire).
- Les personnes bénéficiaires du SSIAD sont souvent membres d'une association qui veille à leur inclusion : **"Les Amis de l'Hôpital de Lormes"**.

RÉPONDRE AUX DEMANDES : NOS PROPOSITIONS

3

Lors de notre deuxième immersion le 14 janvier, à partir des demandes et retours faits par les familles des résidents, nous avons élaboré des propositions autour de trois axes : **rapprocher le territoire vers l'EHPAD, (re)penser l'intérieur de l'EHPAD et le connecter vers l'extérieur avec le numérique.**

A. « DE L'EXTÉRIEUR VERS L'INTÉRIEUR » : RAPPROCHER LE TERRITOIRE VERS LA MAISON DE RETRAITE

• Intégrer les familles à la vie de l'établissement

Le cœur du projet est d'intégrer davantage les familles à la vie de l'établissement, pour qu'il ne soit plus seulement un lieu de visite mais également un lieu de partage. Certains événements sont déjà mis en place dans la commune mais le but serait qu'ils aient lieu au sein de l'établissement pour que les résidents puissent en profiter et les partager avec leur famille.

PLUSIEURS PROPOSITIONS D'ANIMATIONS AU SEIN DE L'EHPAD

SPECTACLES RÉALISÉS PAR LES ENFANTS DE L'ÉCOLE DE LORMES AU SEIN DE L'EHPAD

Ce genre d'événement attire les familles et permet ainsi de renforcer le lien intergénérationnel. Cette animation a déjà été réalisée et a eu beaucoup de succès.

LA SALLE POLYVALENTE DE L'EHPAD TRANSFORMÉE EN SALLE DE CINÉMA

Pour permettre aux habitants de la commune, aux familles et aux résidents d'assister à une séance de cinéma ensemble. (Cela implique le matériel nécessaire pour assurer qualité et confort.)

UN VIDE-GRENIER

Il y a deux ans, un vide-grenier a été organisé dans les jardins de l'Hôpital des Cygnes, permettant aux résidents d'y assister au même titre que tous les Lormois.

UN REPAS DE NOËL AVEC LES FAMILLES

Organisé au sein de l'établissement au moment des fêtes de fin d'année afin que les résidents puissent fêter Noël avec leur famille

CONCERTS DE GROUPES DE MUSIQUE LOCAUX

Il existe une forte émulation artistique dans le Morvan, au sein de laquelle existent plusieurs groupes de musique

• **Faire participer les acteurs locaux**

Ramener le territoire vers la maison de retraite consiste à **mettre en place une collaboration entre l'équipe de la maison de retraite et les acteurs locaux**, tels que les commerçants, artisans, artistes, associations et autres organismes au sein de la ville. Nous avons bénéficié de la collaboration d'Eric Lefebvre, agent de développement économique de la commune, qui nous a indiqué certaines structures susceptibles de collaborer.

PLUSIEURS COLLABORATIONS POSSIBLES

▶ **DES ATELIERS DE DÉGUSTATION DE PRODUITS LOCAUX DANS L'EHPAD**

Collaboration avec la boulangerie-pâtisserie de M. et Mme. Vermelin

- Livrer des viennoiseries sans frais supplémentaires lors de la livraison de pain en cuisine (ex WE)
- Réaliser des ateliers de dégustation de chocolats lors des fêtes de Pâques et de Noël

⚠ Toutefois, pour les ateliers de dégustation, ils n'ont pas la possibilité de détacher eux-mêmes une personne supplémentaire pour animer l'événement à la maison de retraite.

▶ **DÉPLACER AU SEIN DE L'EHPAD, LES ACTIVITÉS ET ATELIERS DU CENTRE SOCIAL DE LORMES**

ADRESSÉS AUX SENIORS :

- Atelier cannage*
- Gym douce
- Atelier jeux

Ces activités, étant déjà mises en place, pourraient être déplacées au sein de la maison de retraite afin que les résidents puissent également y assister et les partager avec des personnes extérieures.

- **Atelier poterie pour les enfants** : un atelier de poterie adressé aux enfants est déjà organisé par le Centre Social, donc, dans la même dynamique que les activités organisées pour les seniors, il paraît intéressant que l'activité se déroule au sein de l'établissement et soit également ouverte aux résidents et leurs familles pour **favoriser le partage intergénérationnel**.

▶ **DES ACTIVITÉS DE BIEN-ÊTRE OUVERTES À TOUS ET RÉALISÉES AU SEIN DE LA MAISON DE RETRAITE**

- Collaboration avec le salon de coiffure "Katia Coiffure" : réalisant déjà des soins d'esthétique, la gérante du salon est aujourd'hui intéressée par l'idée de se déplacer dans l'établissement de temps en temps pour réaliser des **soins d'esthétique adressés aux résidents et à leur famille**.

▶ **LA TRANSMISSION DE LA MÉMOIRE : UN PARTAGE INTERGÉNÉRATIONNEL**

- Nous avons remarqué, et les membres de l'association "Les Amis de l'Hôpital" nous l'ont confirmé, que les résidents prennent plaisir à **raconter leurs expériences de vie, et leur vie en général**. Un projet peut donc être créé **en collaboration avec les professeurs d'Histoire et le/la documentaliste d'un collège** dans la région dans le cadre du programme d'Histoire qui inclut le « devoir de mémoire ». Les résidents pourront partager leurs histoires aux collégiens, et ainsi transmettre leurs souvenirs.

*Le cannage consiste à tresser des cannes de rotin pour fabriquer l'assise, le dossier ou les joues d'un siège

B. LA MAISON DE RETRAITE COMME LIEU DE VIE : (RE)PENSER L'INTÉRIEUR

• *Rendre l'intérieur de l'établissement plus chaleureux*

A partir des retours des familles sur l'aspect intérieur de l'EHPAD de Lormes, nous avons pu formuler des propositions d'aménagement, que nous avons ensuite testées auprès des proches que nous avons pu rencontrer lors de notre deuxième immersion.

Nos propositions



REDÉCORER LES LIEUX COMMUNS POUR LES RENDRE PLUS CHALEUREUX

- Avec des photographies (pourquoi pas des résidents), des tapis, des fauteuils.
- Idée de réaliser des fresques murales pour habiller les couloirs des étages, évoquée avec les familles



RAJOUTER DE LA CONVIVIALITÉ DANS LES PETITS SALONS DES ÉTAGES

Ils sont déjà appréciés mais manque tout de même de convivialité

- Proposition de mettre à disposition des résidents et des familles des distributeurs de boissons chaudes et froides (ce projet est déjà en cours actuellement) ainsi que la possibilité d'écouter de la musique via par exemple des tablettes numériques et des enceintes connectées.



Petit salon à l'étage



PALLIER AU MANQUE DE CHALEUR DE LA SALLE POLYVALENTE SITUÉE AU REZ-DE-CHAUSSÉE DE L'HÔPITAL DES CYGNES.

- Décorer davantage les murs blancs
- Créer une partie « salon » dans un coin de la salle avec des canapés, des tables rondes, mais tout en gardant la polyvalence de cette salle qui est très utile pour les nombreuses activités.
- Rajouter les rideaux qui font défaut à cette salle et qui seront nécessaires pour le projet de la transformer en salle de cinéma le temps de quelques projections

• Aménager les extérieurs

Lors de nos multiples échanges avec les familles, nous avons pu discuter de diverses propositions pour améliorer les extérieurs de l'Hôpital des Cygnes.

Voici nos idées :

- Plantation de végétation peu coûteuse en entretien, qui apporterait plus de charme aux extérieurs.
- Construction d'un kiosque ou d'une pergola
Avec la remise en service du salon de jardin existant, cette idée créerait un espace agréable pour pouvoir partager en famille. Cet espace pourrait être aménagé soit sur la grande parcelle disponible derrière le bâtiment principal de l'hôpital, soit là où est présente l'actuelle terrasse.
- Un jardin potager *Idée très appréciée par les familles*
- Un poulailler *En plus de rendre les espaces verts plus agréables, un poulailler créeraient de nouvelles activités divertissantes pour les résidents.*

• Rapprocher la maison de retraite et les bénéficiaires du SSIAD

Au regard de ces défis et de ce qu'a déjà mis en place l'EHPAD pour y répondre, voici ce que nous proposons :

Concernant les événements organisés à l'EHPAD

Les bénéficiaires du SSIAD interrogés se disent intéressés pour davantage d'événements.

- Les thèmes particulièrement appréciés ➡ les activités incluant des animaux et jeux de société.
- Les thèmes qui intéresseraient ➡ les activités culturelles telles que projection de film, lecture en groupe, ateliers de chant ou de musique et concerts (certains ont déjà été organisés, avec ou sans les bénéficiaires du SSIAD).
- Pour plusieurs personnes ➡ les ateliers cuisine ou pâtisserie.
- Pour une personne interrogée au moins ➡ des ateliers de formation au numérique à l'EHPAD.

Nous proposons de convier les familles des personnes bénéficiaires du SSIAD à les accompagner lors des événements à la maison de retraite. Cela contribuerait à une préparation en famille à la future étape de vie et à démystifier la maison de retraite vis-à-vis de la personne âgée mais aussi pour ses proches.

Concernant les repas

Nous avons eu l'idée d'institutionnaliser un repas régulier ; idée à évaluer selon le nombre de personnes bénéficiaires du SSIAD, selon les territoires, selon les établissements. Il s'agirait de fixer un **repas hebdomadaire** (ou bimensuel, mensuel ou bimestriel) auquel seraient conviés tous les bénéficiaires du SSIAD en plus de résidents de la maison de retraite, suivi d'une après-midi de jeux de société, et qui porterait un nom. Cela faciliterait l'intégration des bénéficiaires du SSIAD à l'EHPAD, avec un rendez-vous régulier et agréable à la maison de retraite, qui pourrait même devenir « immanquable ».

Concernant les activités à domicile

Nous proposons de mettre en place des **ateliers de formation au numérique à domicile**, pour au moins une personne résidant à Lormes.

Concernant la communication entre EHPAD et bénéficiaires du SSIAD

Dans l'hypothèse où la fréquence et la diversité des activités proposées augmentent, nous avons pensé à l'impression d'un **petit programme mensuel et simplifié, déposé en main-propre par l'aide-soignant en visite**. Il pourrait également être envoyé à la famille du bénéficiaire du SSIAD, afin de renforcer les liens au sein du triangle : maison de retraite – bénéficiaire du SSIAD – famille.

En outre, dans l'hypothèse où une newsletter est mise en place, il peut être pertinent de l'imprimer et la délivrer en main propre aux bénéficiaires du SSIAD.

Concernant le tissu associatif

Nous recommandons de veiller à ce que **chaque personne intègre une association au même moment où celle-ci accepte l'intervention du SSIAD**, afin de pouvoir lutter efficacement contre l'isolement.

Liste non-exhaustive des associations sur le territoire de Lormes : Génération Mouvement Lormes, Les Amis de l'Hôpital de Lormes, Association d'Aide à Domicile du Canton de Lormes, ... (voir annexe n° 4)



Benjamin, membre de l'équipe et Bérangère DUMOULIN, infirmière du SSIAD

C. "DE L'INTÉRIEUR VERS L'EXTÉRIEUR" : CONNECTER LA MAISON DE RETRAITE

Pour relier la maison de retraite à l'extérieur, quoi de mieux que le numérique ?

Attention, il ne s'agit pas d'imposer le numérique aux résidents de la maison de retraite de manière verticale.

Bien sûr, le numérique peut et doit être mis à la disposition des résidents capables et intéressés par des initiations, mais il s'agit avant tout d'accompagner la vie des résidents.

L'objectif est de faciliter le maintien du contact avec leurs proches à l'extérieur (ainsi que la vie politique, sociale et culturelle) ainsi que la prise de contact de ceux-ci avec le résident.

Numérique : entendu ici comme l'ensemble des nouvelles technologies qui permettent de communiquer sans fil.

Nous avons l'intention de :

▶ Mettre en place des ateliers de formation au numérique à l'EHPAD, et à domicile pour les personnes bénéficiaires du SSIAD

▶ Aider à mettre en place un site internet, une newsletter.

Newsletter : Lettre d'information envoyée automatiquement par mail à une liste d'inscrits, à intervalle régulier, reprenant les mises à jour du site internet

▶ Rechercher un personnel pour assurer une formation autour des tablettes.

- L'établissement avait déjà essayé de mettre en place un atelier d'animation dans les chambres autour de tablettes. Il ne s'agissait pas d'une formation en tant que telle, mais plutôt de l'animation d'un temps d'échange avec la famille à distance via la tablette.
- Concrètement, un personnel arrive à une heure déterminée pour le résident et sa famille, il allume la tablette et démarre une application de messagerie (Whatsapp, Skype, Messenger, ...), lance l'appel vidéo et laisse la tablette dans les mains du résident. Au bout de 15 à 30 min d'échanges, il récupère la tablette et procède à l'animation avec un autre résident.
- Cette animation était assurée par les aides-soignants, mais manquant de temps, ils avaient dû abandonner cette activité.

▶ Importer le Numérique à la maison de retraite

- Rencontre avec Patrice Millot, le directeur du Centre social
- Rencontre avec Patrick Marmion, le directeur de la Mission numérique.

▶ Chercher des sièges adaptés et un rétroprojecteur

- Dans l'optique de projeter des films dans la salle polyvalente

3. REPONDRE AUX DEMANDES : NOS PROPOSITIONS

Des incertitudes concernent la répartition des compétences. Le Centre social a les ressources pour former au numérique, tout comme la Mission numérique. Au cours des entretiens, il est apparu que le Centre social estime qu'il est du ressort de la Mission numérique de dispenser les formations. La Mission numérique estime que c'est au Centre social de former les premiers-apprenants, celle-ci intervenant pour les déjà-initiés. L'enjeu est désormais de clarifier les compétences respectives pour entamer une coopération aux contours plus clairs.

RÉSULTATS DES ÉCHANGES AVEC LE CENTRE SOCIAL

- ▶ Le directeur du Centre social a indiqué qu'il pouvait éventuellement mettre à disposition un personnel une fois par semaine à la maison de retraite, pour notamment assurer l'animation tablettes numériques en chambre (sans engagement avant un échange direct avec l'EHPAD directement). Dans les territoires où cela est possible, le recours à des personnes en service civique peut être une bonne solution, mais les deux services civiques du Centre social de Lormes étaient déjà occupés par d'autres missions.
- ▶ Concernant les fauteuils de cinéma, le Centre social n'en possède pas mais s'est dit intéressé pour se joindre à l'EHPAD dans le cadre d'une commande groupée.
- ▶ Le Centre social a également recommandé l'appel aux associations dédiées aux personnes âgées. Par exemple, sur ce territoire, un programme ("Faire compagnie") a été créé au sein du Centre social par un designer de service pour mettre en lien les personnes âgées et lutter contre l'isolement. Il y a aussi l'association « Génération mouvement ». Des bénévoles de ces associations pourraient venir à la maison de retraite suppléer la seule animatrice.

RÉSULTATS DES ÉCHANGES AVEC LA MISSION NUMERIQUE

- ▶ Selon Patrick Marmion, une page sur les réseaux sociaux serait plus appropriée qu'un site internet, car mieux adaptée au public d'aujourd'hui. Nous ne sommes cependant pas certains que cela convienne déjà à la première génération d'aidants dans son intégralité (fils et filles de résidents).



Patrick Marmion, directeur de la Mission Numérique,
et Amélie, membre de l'équipe

Il n'est de toute façon pas possible pour l'hôpital de diffuser des images de résidents sur le domaine public.

- ▶ Cependant il reste envisageable de créer une boucle fermée de personnes ayant donné leur consentement (boucle Whatsapp, groupe Facebook fermé). Il existe sur ce point des réticences -- essentiellement générationnelles et culturelles -- de la part du personnel, mais c'est une possibilité qui peut et doit être explorée pour les années à venir.

- ▶ La Mission numérique s'est proposée de réaliser le cahier des charges d'un site internet, à condition que ce soit des membres du personnel de la maison de retraite qui créent le site.
- ▶ Elle dispose de 4 animateurs, mais aucun ne peut être détaché à temps plein à la maison de retraite. Cependant, elle propose de former le personnel de l'EHPAD au numérique, ainsi que les résidents capables et qui le désirent, sur place, à condition que soit constitué un petit groupe de personnes capables et intéressées.
- ▶ Comme évoqué en page 15, P. Marmion a expliqué avoir déjà mis en place plusieurs propositions sur les dix dernières années pour l'EHPAD. Nous nous sommes proposés de relancer les idées nous paraissant pertinentes. A ce titre, a été évoqué le « facteur numérique ». Il s'agit d'une transposition du courrier papier en courrier numérique :
 - ↪ Une adresse mail unique (ou une liste d'adresses pour tous les résidents) est créée
 - ↪ Les familles envoient des photos, messages, ou autres informations à leur proche via cette adresse mail.
 - ↪ L'EHPAD reçoit les mails.
 - ↪ L'établissement imprime chaque soir les mails reçus.
 - ↪ L'animatrice, qui passe dans les chambres distribuer le courrier papier, distribue en même temps les mails imprimés la veille.

Il ne s'agit pas nécessairement d'une surcharge de travail pour le personnel dans la mesure où le "facteur numérique" devrait à moyen terme réduire la quantité de courrier papier. Il faut simplement avoir en tête que cela empêche toute confidentialité de la correspondance, ce qui est déjà bien souvent le cas lorsque l'animatrice fait la lecture du courriers aux résidents



Quentin, membre de l'équipe et Monsieur Bouenneg, résident

BILAN

4

TABLEAU RECAPITULATIF DES PROJETS*

*L'ensemble des projets figurant dans le tableau a été évoqué en personne avec chacun des acteurs. La mention "favorable" a été apposée après échange avec le professionnel ou le représentant de l'organisme en question. Toutefois, il doit être entendu qu'aucune de ces idées ne vaut engagement de la part de l'acteur concerné, tout au plus il s'agit d'une adhésion à une discussion future, sous réserve d'une prise de contact ultérieure de la part de l'EHPAD lui-même. En outre, si ces projets sont destinés à faire naître des idées dans de nombreux EHPAD, ceux mentionnés ici ne valent que pour l'EHPAD de Lormes.

ACTEURS	IDEES DISCUTEES	MODALITES DE L'ACCORD
<p><u>Bibliothèque de Lormes</u> Centre Social Intercommunal des Portes du Morvan Quartier Henri Bachelin 58140 Lormes</p> <p>CONTACT : Shinead Favier 03.86.22.34.36 shinead.favier@ccmorvan.fr, bibsportesdumorvan@gmail.com</p>	<ul style="list-style-type: none"> ▶ « L'heure du conte » peut avoir lieu à l'EHPAD (1ère fois en janvier, le prochain en Mars sur le thème des contes du Morvan). ▶ Prêts de DVD, de livres (voire dons de vieux livres pour enfants). ▶ Possibilité d'un coin bibliothèque à l'EHPAD ou une caisse de livres à disposition (renouvelés éventuellement tous les 2 mois par la bibliothécaire). 	<p>Acteur favorable à ces projets.</p> <ul style="list-style-type: none"> ▶ Importance de la communication pour un événement « L'heure du conte » à l'EHPAD.
<p><u>Boulangerie Vermelin</u> 3 Rue Porte Fouron 58140 Lormes</p> <p>CONTACT : M. Vermelin 03 86 22 83 71</p>	<ul style="list-style-type: none"> ▶ Livraison étendue aux viennoiseries le week-end par exemple. ▶ Production de chocolats-maison (produits au moment des fêtes) 	<p>Favorable.</p> <ul style="list-style-type: none"> ▶ La livraison est déjà effectuée pour le pain. ▶ Pour les chocolats, prévoir une personne pour le faire déguster à l'EHPAD
<p><u>Centre Social Intercommunal des Portes du Morvan</u> Quartier Henri Bachelin 58140 Lormes</p> <p>CONTACT : Patrice Millot 06 82 37 98 77 03 86 22 85 47 millot.patrice@wanadoo.fr</p>	<ul style="list-style-type: none"> ▶ Envoyer un personnel une fois par semaine à l'EHPAD afin d'animer une utilisation de tablettes dans les chambres, pour permettre communication multimédia entre résidents et famille. ▶ Commande commune de sièges confortables pour assister à une projection de films. ▶ Déplacer les activités du CS au sein de la salle polyvalente de l'EHPAD. 	<p>Favorable.</p>
<p><u>Katia Coiffure</u> (Salon de coiffure) 2 Rue Porte Fouron 58140 Lormes</p> <p>CONTACT : 03 86 22 87 69 06 87 42 93 50.</p>	<ul style="list-style-type: none"> ▶ Ateliers bien-être (soins des mains, du visage, manucures) avec familles et résidents ou séances personnelles. ▶ Apporter une aide extérieure au personnel (certains AS ou ASH prennent déjà de leur temps pour faire des massages, des soins du visages mais ils sont déjà débordés) 	<p>Favorable.</p> <ul style="list-style-type: none"> ▶ Prestations tarifées ou non. ▶ Très favorable à venir plus souvent à l'EHPAD à condition que l'EHPAD l'organise.

<p><u>La Coopérative des Savoirs</u> (association) 14, rue du Villars 58140 Lormes</p> <p>CONTACT pour la Nièvre : 03 86 20 08 57 06 48 67 07 15 coopdessavoirs@nivernaismorvan.net</p>	<ul style="list-style-type: none"> ▶ Faire de l'EHPAD le lieu d'ateliers pour la Fête des Savoirs 2020, le lieu d'ateliers du « réseau d'échanges réciproques de savoirs » ▶ Ateliers culturels ou numériques à domicile 	<p>Favorable.</p>
<p><u>L'Œil à Facette</u> (Galerie de photo) 11 Rue du Pont national 58140 Lormes</p> <p>CONTACT : 03 45 80 91 91 / 06 12 82 61 49 loeilafacettes@gmail.com</p>	<ul style="list-style-type: none"> ▶ Photographies des résidents 	<p>Favorable.</p> <ul style="list-style-type: none"> ▶ Sous couvert de rémunération.
<p><u>La Petite Ferme</u> (Maraîchage bio) 58140 Brassy</p> <p>CONTACT : Valentine 07 67 66 79 53, lapetiteferme@lilo.org</p>	<ul style="list-style-type: none"> ▶ Ventes ou simples présentations du maraîchage à l'EHPAD 	<p>Favorable.</p> <ul style="list-style-type: none"> ▶ Disponible dès l'automne 2020
<p><u>Mairie de Lormes</u> 1 Place François Mitterrand, 58140 Lormes</p> <p>CONTACT : 03 86 22 31 55 contactmairielormes@lormes.fr</p>	<ul style="list-style-type: none"> ▶ Idée de charger un ou deux employés communaux de participer à l'entretien d'un poulailler à côté de l'EHPAD 	<p>Favorable.</p>
<p><u>Mission numérique du Pays Nivernais Morvan</u> (association) 14 Route d'Avallon 58140 Lormes</p> <p>CONTACT : Patrick Marmion 06 71 91 45 69 / 03 86 22 51 42 p.marmion@nivernaismorvan.net</p>	<ul style="list-style-type: none"> ▶ Cahier des charges pour un site internet ▶ Formation des personnels et de groupes déjà constitués de 4 ou 5 résidents ▶ Mise en place du facteur numérique (Impression chaque jour des mails reçus par les résidents, distribués en même temps que le courrier). 	<p>Favorable.</p> <ul style="list-style-type: none"> ▶ A déjà réalisé des actions pour l'EHPAD mais est disponible pour une nouvelle coopération sur la base de ces propositions.
<p><u>Morvan artistique</u> (Collectif d'artiste) 1 Chemin Galand le Meix 58140 Chaux</p> <p>CONTACT : Marie-Anne Guillemain 06 45 79 24 20 mag@renard-volant.fr</p>	<ul style="list-style-type: none"> ▶ Ateliers de présentation ▶ Initiation à l'activité de sculpteur céramiste. 	<p>Favorable.</p> <ul style="list-style-type: none"> ▶ Sous couvert de rémunération.

QUELLE MAISON DE RETRAITE POUR RÉPONDRE AUX DÉFIS DE DEMAIN ?

L'EHPAD d'aujourd'hui doit faire face à de nombreux défis. Ces dernières années ont vu fleurir des idées pour essayer d'améliorer la qualité de vie des résidents en EHPAD tout en prenant en compte leurs besoins de sociabilité. Notre mission nous a montré que l'EHPAD a besoin d'un renfort permanent, des forces vives et des acteurs publics et associatifs du territoire.

Les solutions innovantes suivantes peuvent donner une idée de ce à quoi ressemblera l'EHPAD dans 20 ans. Cependant, si l'innovation peut permettre d'atteindre la meilleure version possible d'une maison de retraite, elle comporte également des risques de dérive.

LE NUMÉRIQUE

Premièrement, le numérique dans l'EHPAD peut être pensé comme une opportunité pour lutter contre l'exclusion et la solitude. En effet, comme nous l'explique Charlène, travaillant à l'Hôpital des Cygnes de Lormes « *le numérique peut permettre de rompre l'isolement puisque les familles sont aux quatre coins de la France. Il faut que les jeunes impulsent cette nouvelle dynamique* ». La mise à disposition de tablettes peut par exemple améliorer la communication des résidents avec la famille et vers l'extérieur.

“ Le numérique permet de rompre l'isolement puisque les familles sont aux quatre coins de la France. Il faut que les jeunes impulsent cette nouvelle dynamique ”

Charlène DUMONT, Responsable Direction Finances du Centre Hospitalier "Les Cygnes"

Aujourd'hui, il est nécessaire de mettre en parallèle de ces installations tout un accompagnement dans l'utilisation de ces nouvelles technologies pour les résidents actuels des EHPAD qui sont, pour la majorité, peu familiers de ces outils. Cependant, l'arrivée des prochaines générations beaucoup plus demandeuses et utilisatrices de ces technologies rendra probablement l'usage du numérique courant dans les maisons de retraite, étant donné que nous vivons dans un monde de plus en plus connecté.

Un usage excessif des nouvelles technologies dans les EHPAD pourrait cependant conduire à des dérives et finalement annuler tous les effets positifs qu'elles peuvent avoir pour recréer un lien entre les résidents et leurs familles lorsque celles-ci ne peuvent pas se déplacer.

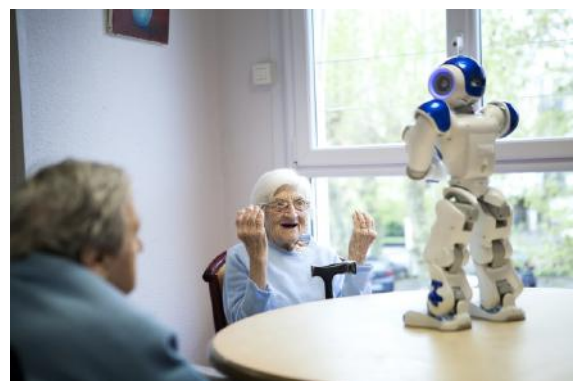
Finalement, n'y a-t-il pas un risque de rendre les EHPAD encore plus vides que ce qu'ils ne le sont déjà ?

Nous risquons en effet, dans l'hypothèse d'une maison de retraite du futur ultra-connectée, d'avoir de moins en moins de familles présentes physiquement à l'EHPAD, puisqu'elles n'auront plus besoin de se déplacer pour être en contact avec leur proche. Cela pourrait donc conduire à plus de moments de solitudes pour les personnes âgées, qui n'auraient plus vraiment de vie sociale ou de contacts humains réels, en dehors des nouvelles technologies.

Or justement, pour nous, l'EHPAD dans 20 ans est un espace ouvert, vivant, chaleureux et proche du reste de la ville. La maison de retraite du futur devrait être pensée comme un lieu de passage, un lieu de vie, proche à la fois dans les esprits mais aussi géographiquement, en étant placé au centre et non pas, comme souvent actuellement, en périphérie.

LES ROBOTS

Une autre innovation envisageable dans les EHPAD à l'avenir peut résider dans l'usage de robots afin d'assister les personnes âgées dans leur quotidien ou pour réaliser de l'animation. Cette solution innovante a d'ailleurs déjà été mise en place dans plusieurs EHPAD en France : 16 EHPAD de la société « Maisons de Famille » ont fait l'acquisition de Zora, un petit humanoïde qui discute avec les résidents, peut les faire danser, bouger, faire de la gymnastique douce... Apprécié par les résidents, ce robot semble diminuer leur sentiment de solitude et permet donc de pallier le manque de temps du personnel. Cependant, cette innovation technologique impose une réflexion éthique. En effet, ici aussi un risque de dérive est à envisager ; car sans vigilance, on pourrait très vite se retrouver dans 20 ans dans un EHPAD où les robots auront presque entièrement remplacés le personnel et où les relations seront très déshumanisées.



« Les robots humanoïdes dans les Ehpads soulèvent des questions éthiques », consulté le 6 mars 2020, <https://www.la-croix.com/France/robots-humanoïdes-Ehpads-soulevent-questions-ethiques-2019-01-31-1200999405>.

“ Les robots maintenant, c’est partout, et on aura beau se battre. Je n’espère pas les robots à l’EHPAD en tout cas. Pour moi, le côté humain restera le plus important, je ne le vois pas disparaître ”

Laureen, animatrice à l'EHPAD de Lormes

D'ailleurs, cette idée ne fait pas sensation à l'Hôpital des Cygnes, comme nous le confiait Laureen, responsable de l'animation : « *Les robots maintenant, c'est partout, et on aura beau se battre. Je n'espère pas les robots à l'EHPAD en tout cas. Pour moi, le côté humain restera le plus important, je ne le vois pas disparaître* ».

LA MEDIATION ANIMALE

Dans cette même idée d'apporter plus de bien-être aux résidents, tout en palliant au manque de personnel, une autre solution pourrait se trouver également dans la médiation animale.

A l'EHPAD de Lormes, on trouve sur les lits des résidents plusieurs chats qui vivent ici et dont la présence est très appréciée. Laureen voit plus loin : *« Je pense qu'on peut trouver une amélioration au niveau des animaux. Déjà si les résidents pouvaient arriver avec leur chat ou leur chien, ce serait super. »*

“ Je pense qu'on peut trouver une amélioration au niveau des animaux. Déjà si les résidents pouvaient arriver avec leur chat ou leur chien, ce serait super ”

Laureen, animatrice à l'EHPAD de Lormes

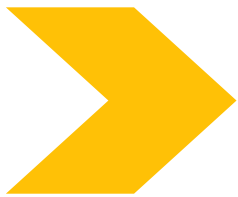
Des animaux ont d'ailleurs fait leur preuve en établissement comme Hamlet, un chien formé à Handi'chiens qui vient rendre visite aux résidents de la maison de retraite Villa d'Epidaure, à Garches. Cette présence animale anime la vie de l'établissement, apaise les angoisses et a même des vertus thérapeutiques puisque cela conduit à faire bouger les personnes âgées qui viennent le voir, le caressent...

La médiation animale apporte donc de nombreux bienfaits et pourrait être une piste à approfondir pour améliorer le bien-être des personnes vivant en maison de retraite.

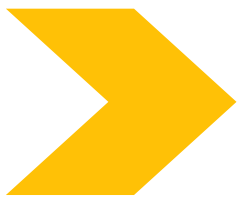


« Hamlet un chien soignant en EHPAD », Fondation pour la Recherche sur Alzheimer (blog), 8 novembre 2014, <https://alzheimer-recherche.org/6416/chien-soignant-en-ehpad/>.

Toutes les innovations que nous venons de mentionner sont intéressantes et seront probablement mises en œuvre dans le futur. Néanmoins, des dérives sont possibles et pourraient conduire à deux possibilités pour les EHPAD dans 20 ans.



Dans la situation pessimiste où les nouvelles technologies sont utilisées de manière inappropriée ou excessive, on pourrait se retrouver avec une **maison de retraite encore plus fermée qu'aujourd'hui** et avec des résidents plus isolés, éloignés du contact humain ; ce qui conduirait à une augmentation de leur détresse psychologique.



Toutefois, il existe une éventualité optimiste où ces **innovations sont utilisées à bon escient** et offrent un EHPAD du futur, répondant réellement à nos attentes. *Comment serait cet EHPAD ?*

- Tout d'abord, celui-ci ne s'appellerait plus EHPAD mais par exemple "Maison du grand âge" ou bien "maison médicalisée des seniors" (Rapport Libault), permettant ainsi de **changer la vision actuelle attachée à ce sigle**.
- Cette maison serait **construite pour les résidents, mais aussi par eux**, afin de satisfaire au mieux leurs besoins ; et pour ce faire il y aurait évidemment plus de personnel dans cette maison de retraite du futur.
- Enfin, comme nous avons essayé de le démontrer tout au long de ce rapport, la maison de retraite idéale serait **placée au cœur des villages, et ouverte sur le monde**, en étant à la fois connectée par les technologies mais toujours avec un contact humain, indispensable.

BIBLIOGRAPHIE

« Chez soi ou en EHPAD : vieillir dans la dignité », consulté le 6 mars 2020, [https://www.franceculture.fr/emissions/grand-reportage/chez-soi-ou-en-ehpad-vieillir-dans-la-dignite?](https://www.franceculture.fr/emissions/grand-reportage/chez-soi-ou-en-ehpad-vieillir-dans-la-dignite?fbclid=IwAR1TwOHL8IAI_F_s3S3h_c9nu1stQnHLzAPUYNkJyzeDbjAGqyDbiY8bR2A_)
[fbclid=IwAR1TwOHL8IAI_F_s3S3h_c9nu1stQnHLzAPUYNkJyzeDbjAGqyDbiY8bR2A_](https://www.franceculture.fr/emissions/grand-reportage/chez-soi-ou-en-ehpad-vieillir-dans-la-dignite?fbclid=IwAR1TwOHL8IAI_F_s3S3h_c9nu1stQnHLzAPUYNkJyzeDbjAGqyDbiY8bR2A_)

« De 2,8 millions de seniors en 1870 en France à 21,9 millions en 2070 ? – France, portrait social | Insee », consulté le 6 mars 2020, <https://www.insee.fr/fr/statistiques/3645986?sommaire=3646226>.

« Des robots font leur apparition en maison de retraite - Le Parisien », consulté le 6 mars 2020, <http://www.leparisien.fr/societe/des-robots-font-leur-apparition-en-maison-de-retraite-30-01-2019-7999968.php>.

« Ehpad. Seulement 13 % des Français prêts à intégrer un de ces établissements si leur état se dégradait », consulté le 6 mars 2020, <https://www.ouest-france.fr/sante/ehpad-seulement-13-des-francais-prets-integrer-un-de-ces-etablissements-si-leur-etat-se-degradait-6613607>.

« Enfermée à l'EHPAD - Ép. /28 - Documentaires de création », France Culture, consulté le 6 mars 2020, <https://www.franceculture.fr/emissions/creation-air/enfermee-a-lehpad>.

« Hamlet un chien soignant en EHPAD », Fondation pour la Recherche sur Alzheimer (blog), 8 novembre 2014, <https://alzheimer-recherche.org/6416/chien-soignant-en-ehpad/>.

« Cinq résidents d'un Ehpad morts par «intoxication alimentaire» », consulté le 6 mars 2020, <https://www.lefigaro.fr/actualite-france/cinq-residents-d-un-ehpad-morts-par-intoxication-alimentaire-20190404>.

« Les robots humanoïdes dans les Ehpads soulèvent des questions éthiques », consulté le 6 mars 2020, <https://www.la-croix.com/France/robots-humanoides-Ehpads-soulevent-questions-ethiques-2019-01-31-1200999405>.

« Les SSIAD (services de soins infirmiers à domicile) | Pour les personnes âgées », consulté le 6 mars 2020, <https://www.pour-les-personnes-agees.gouv.fr/vivre-domicile/etre-soigne-domicile/les-ssiad-services-de-soins-infirmiers-domicile>.

« Libération.fr – Les vieux dans les yeux », Libération.fr, consulté le 6 mars 2020, <https://www.liberation.fr/apps/2018/05/les-vieux-dans-les-yeux/>.

Nicole Diederich, « 2. Comité consultatif national d'éthique pour les sciences de la vie et de la santé », in *Stériliser le handicap mental ?*, par Nicole Diederich (ERES, 1998), 251, <https://doi.org/10.3917/eres.diede.1998.01.0251>.

« Rapport de la concertation Grand âge et autonomie », Ministère des Solidarités et de la Santé, 6 mars 2020, <https://solidarites-sante.gouv.fr/affaires-sociales/personnes-agees/concertation-grand-age-et-autonomie/article/rapport-de-la-concertation-grand-age-et-autonomie>.

« Vieillesse et dépendance: la grande inquiétude des Français », consulté le 6 mars 2020, <https://sante.lefigaro.fr/article/vieillesse-et-dependance-la-grande-inquietude-des-francais/>.

« Population par âge – Tableaux de l'économie française | Insee », consulté le 6 mars 2020, <https://www.insee.fr/fr/statistiques/3303333?sommaire=3353488>.

« Un vieillissement de la population souvent exagéré », Centre d'observation de la société (blog), consulté le 6 mars 2020, <http://www.observationsociete.fr/ages/un-vieillissement-de-la-population-souvent-exagere.html>.

« Vieillissement et perte d'autonomie: principales craintes des personnes âgées - IFOP », consulté le 6 mars 2020, <https://www.ifop.com/publication/etude-aupres-des-retraites-la-dependance-craintes-et-solutions/>.

ANNEXES

ANNEXE 1	CONVENTION DE PARTENARIAT ENTRE L'IEP DE LYON ET LE CD 58	37
ANNEXE 2	PLAN EHPAD DE LORMES	41
ANNEXE 3	QUESTIONNAIRE DESTINÉ AUX FAMILLES	42
ANNEXE 4	LISTE DES ASSOCIATIONS DU TERRITOIRE LORMOIS	47
ANNEXE 5	COMPTE RENDU DU SSIAD	49
ANNEXE 6	COMPTE RENDU DE KATIA COIFFURE	51
ANNEXE 7	COMPTE RENDU DE LA BOULANGERIE	52
ANNEXE 8	SCRIPT DE LA VIDEO	54

ANNEXE 1 CONVENTION DE PARTENARIAT ENTRE SCIENCES PO LYON ET LE CD 58



CONVENTION DE PARTENARIAT DE FORMATION ACTION RECHERCHE

Entre les soussignés

L'Institut d'Études Politiques de Lyon, établissement public à caractère administratif
dont le siège social est situé
14 avenue Berthelot – 69365 Lyon cedex 07
N° SIRET : 196 901 730 00024
Représenté par **M. Renaud Payre** agissant en qualité de Directeur
Ci-après désigné « Sciences Po Lyon »

D'une part

Et

Conseil Départemental de la Nièvre
situé
Rue de la Préfecture – 58000 NEVERS
Représenté par **M. Alain LASSUS** agissant en qualité de **Président du Conseil départemental**
Ci-après désignée « Le partenaire »

D'autre part

Ensemble « les parties »

PRÉAMBULE

La *Public Factory* est un laboratoire d'innovation publique et une plateforme de formation-action à l'intention des étudiants et étudiantes des établissements du site de Lyon Saint-Étienne

C'est une plateforme de la Fabrique de l'Innovation de l'Université de Lyon opérée par Sciences Po Lyon, ancrée sur son territoire.

À ce titre, Sciences Po Lyon prend en charge le pilotage opérationnel de la *Public Factory*.

La *Public Factory* accueille des publics multiples, et notamment les étudiants de Sciences Po Lyon (4^e année) et de plusieurs établissements d'enseignement supérieur, mais aussi des agents de l'État et des collectivités en formation continue. Elle favorise notamment l'apprentissage des méthodes d'innovation publique, les immersions.

La *Public Factory* répond à des projets co-construits avec des partenaires institutionnels et socio-économiques, en livrant dans une logique pluridisciplinaire des prototypes de politiques publiques.

L'ambition de la *Public Factory* est de mobiliser les partenaires au service de la transformation de l'action publique et de les confronter aux défis contemporains.

ARTICLE 1 OBJET DU PROGRAMME



Ce programme est coproduit par le Conseil départemental de la Nièvre et la *Public Factory* (ci-après dénommé le programme). Il s'inscrit parmi les prolongements de l'opération « Maison de retraite du futur », initiée par le Conseil départemental, avec le concours de l'agence de design d'intérêt général VraimentVraiment, et le soutien de la CNSA.

Le programme constitue en une « formation/action/recherche », durant plusieurs mois. Il implique la coproduction, la formulation conjointe du projet et la formation des parties prenantes par la pratique.

Le programme privilégie une approche valorisant la créativité, les méthodes innovantes d'action publique, la production de connaissances et la participation citoyenne.

Le programme est formalisé avec le partenaire et figure sur la fiche projet jointe en annexe à la présente convention.

ARTICLE 2 MOYENS MIS EN ŒUVRE PAR LA PUBLIC FACTORY

Le programme sera encadré par un enseignant de SciencesPo Lyon.

L'équipe d'étudiantes et d'étudiants sera composée de 7 apprenants, issus de Sciences Po Lyon (ci-après dénommée l'équipe).

Les noms des étudiantes et étudiants mobilisés seront précisés par courrier au partenaire par Sciences Po Lyon au début du programme.

L'équipe met en œuvre tous les moyens à sa disposition pour répondre au programme du partenaire. Ces moyens incluent les déplacements sur site, la recherche de compétences spécifiques, les enquêtes notamment (liste non limitative).

L'équipe s'engage à réaliser les livrables prévus à l'article 5 de la présente convention.

Chaque membre de l'équipe s'assure de manière individuelle que son assurance couvre l'ensemble des risques inhérents à la réalisation des travaux prévus au programme et en atteste auprès de Sciences Po Lyon (attestation d'assurance individuelle accident et responsabilité civile dans le cadre d'activités scolaires, universitaires, périscolaires et extrascolaires).

ARTICLE 3 MOYENS MIS EN ŒUVRE PAR LE PARTENAIRE

Le partenaire s'engage à fournir à l'équipe les moyens nécessaires à la réalisation du programme et désigne comme référent/e pour le déroulé du programme : Cloé CHAPELET, directrice de l'autonomie (03 86 60 69 31 – cloe.chapelet@nievre.fr)

Le partenaire s'engage à

- S'assurer de la disponibilité d'espaces de travail *in situ* pour les étudiants et étudiantes
- La prise en charge des hébergements à proximité (gîte de Lormes), des repas et des transports à l'arrivée dans la Nièvre (factures libellée au nom du Conseil départemental).
- La prise en charge de toute expertise nécessaire destinée à appuyer le développement du projet hors de l'intervention de l'équipe (prestations intellectuelles, mobilisation de compétences graphiques...).
- Ces prises en charge seront réalisées dans la limite de 3 000 euros.



ARTICLE 4 MODALITÉS FINANCIÈRES

La contribution financière du partenaire s'élève à 3500€. Ce budget correspond aux transports de l'équipe de Lyon jusqu'à la Nièvre, des frais d'encadrement, de gestion, à l'achat de matériel nécessaires pour l'équipe et la réalisation des livrables. Elle pourra être ré-estimée au cours des travaux à la hausse en fonction des besoins du projet. Le cas échéant, un avenant à la présente convention sera réalisé.

Le paiement sera effectué sur le compte de l'Agent comptable de l'Institut d'Études Politiques de Lyon, 14 avenue Berthelot, 69365 Lyon cedex 07.

Soit **par virement** sur le compte dont les coordonnées figurent ci-dessous :

ARTICLE 5 MODALITÉS PÉDAGOGIQUES

Le programme se décompose comme suit :

- 7 séances x 3h, au moins, à Sciences Po Lyon
- 5 jours d'immersion sur site (en deux sessions)
- Une séance de restitution à l'attention des directeurs et personnels d'Ehpad, et d'élus départementaux et locaux (à définir en cours de programme).

Le programme donne lieu à la réalisation de livrables : book, images, prototypes, vidéos, présentation pour la restitution.

ARTICLE 6 PROPRIÉTÉ DES RÉSULTATS

Le programme vise à créer des connaissances au sens scientifique et universel. Elles sont mises à la disposition des partenaires et en partage au bénéfice de la communauté à l'issue du programme. Les résultats, quels qu'ils soient, sont produits par l'équipe sous licence CreativeCommons CC-BY-SA (Attribution-Partage dans les mêmes conditions).



La licence peut être consultée sur le site internet suivant :

<https://creativecommons.org/licenses/by-sa/4.0/>

ARTICLE 7 DURÉE

La présente convention est conclue pour l'année universitaire 2019-2020. Le programme est effectué entre le 23 septembre 2019 et le 31 mars 2020.

ARTICLE 8 RÉVISION

Toute modification de la présente convention devra se faire par voie d'avenant signé par les parties.

ARTICLE 9 RÉSILIATION

En cas de non-respect par l'une des parties des obligations et engagements prévus contenus dans la présente convention, celle-ci sera résiliée de plein-droit sans aucune indemnisation, à l'expiration d'un délai de 15 jours suivant l'envoi par l'autre partie d'une lettre recommandée avec accusé de réception contenant mise en demeure de mise en conformité avec les obligations prévues et restée sans effet.

ARTICLE 10 LITIGE

Les parties s'efforcent de résoudre à l'amiable tout différend ou litige survenant à l'occasion de l'exécution de la présente convention.

À défaut de règlement amiable, tout litige né de l'exécution de la présente convention sera porté devant le tribunal compétent.

Fait à Lyon, en deux exemplaires originaux, le 16.12.19

La présente convention compte quatre (4) pages

Renaud PAYRE
Directeur de Sciences-Po Lyon

Alain LASSUS
Président du Conseil
départemental de la Nièvre





ANNEXE 3

QUESTIONNAIRE DESTINÉ AUX FAMILLES



CECI EST UN QUESTIONNAIRE POUR RECUEILLIR VOTRE AVIS !

Et si... la maison de retraite devenait un lieu d'échanges et de rencontres au cœur du territoire ?

De quoi s'agit-il ?

Dans le cadre de nos travaux d'étudiant·e·s, il nous a été demandé de travailler sur le lien entre les familles et l'EHPAD, pour améliorer l'image de l'établissement sur le territoire et au-delà.

Ce questionnaire est anonyme.

Il n'est ni un audit, ni une enquête de satisfaction à destination de l'EHPAD.

Et vous dans tout ça ?

Nous travaillons sur le lien entre les résident.e.s et leur famille. Nous cherchons donc à comprendre comment se déroulent vos visites, votre relation avec l'EHPAD et ce qui pourrait éventuellement être amélioré sur ces questions.

Nous vous remercions par avance pour vos réponses !

I. Pour mieux connaître votre proche :

Votre proche est à l'EHPAD depuis :

- ☐ Moins de 6 mois
- ☐ Entre 6 mois et 1 an
- ☐ Entre 1 an et 3 ans
- ☐ Plus de trois ans

Quel âge a votre proche ?

Votre parent est-il originaire de... ?

- ☐ Lormes ou à proximité
- ☐ D'une autre région.

Si oui, préciser laquelle :

II. L'EHPAD et vous

Quels sont les trois mots qui vous viennent à l'esprit quand vous pensez à l'EHPAD ?

Quelles sont vos impressions avant une visite à l'EHPAD ?

Quels sont les lieux de rencontre que vous jugez conviviaux à l'EHPAD ?

- ☐ Le salon
- ☐ La terrasse
- ☐ La chambre du parent
- ☐ Autre. Précisez :

III. Vos visites à l'EHPAD :

A quelle fréquence venez-vous à l'EHPAD ?

- ☐ Plusieurs fois par semaine
- ☐ 1 fois/semaine
- ☐ Tous les 15 jours
- ☐ 1 fois/mois
- ☐ 1 fois tous les deux mois
- ☐ Moins d'une fois tous les deux mois

Classez par ordre d'importance les raisons principales qui expliquent la fréquence de vos visites ? (Le 1 étant la note la plus élevée)

<input type="text"/>	L'éloignement géographique
<input type="text"/>	Le manque de transport en commun
<input type="text"/>	La disponibilité
<input type="text"/>	Votre ressenti à l'égard de l'EHPAD

<input type="checkbox"/>	Votre relation avec le personnel de l'EHPAD
<input type="checkbox"/>	Autre :

Dans quels lieux de l'EHPAD passez-vous la majorité des moments de visite ? Entourez parmi les propositions suivantes.

Extérieur	Intérieur	Parties Communes	Chambre de votre proche
-----------	-----------	---------------------	----------------------------

Combien de temps durent les moments de visites en moyenne ?

- ☐ Moins d'une heure
- ☐ Entre une et deux heures
- ☐ Une demi-journée
- ☐ Plus d'une demi-journée
- ☐ Aléatoire

Venez-vous plutôt... ? Plusieurs réponses sont possibles.

- ☐ En semaine
- ☐ Le samedi
- ☐ Le dimanche

Et :

- ☐ Le matin
- ☐ Le midi
- ☐ L'après-midi
- ☐ Le soir

Lors de vos visites venez-vous... ?

- ☐ Seul.e
- ☐ Avec votre conjoint.e
- ☐ Avec vos frères et sœurs
- ☐ Avec un membre de la famille. Précisez :

-
- ☐ Avec vos enfants. Précisez leur âge :
-

Généralement, à quoi consacrez-vous les moments de visite ? (Notez de 1 à 5 par ordre de préférence)

<input type="checkbox"/>	Echange de nouvelles
<input type="checkbox"/>	Promenades

<input type="checkbox"/>	Activités en groupe avec votre proche et d'autres résidents
<input type="checkbox"/>	Echange avec le personnel
<input type="checkbox"/>	Autre :

Souhaitez-vous davantage d'animations ouvertes aux familles ?

<input type="checkbox"/> Oui	<input type="checkbox"/> Non
------------------------------	------------------------------

Si oui, des idées ?

Cochez les propositions qui vous paraissent pertinentes pour améliorer vos moments de visite à l'EHPAD :

- ☐ Rendre les parties communes plus conviviales
 - ☐ Organiser des activités réunissant les familles, les résidents et le personnel de l'EHPAD
 - ☐ Partager le repas avec votre parents et d'autres résidents
 - ☐ Assister à un spectacle organisé par l'EHPAD pour les résidents
 - ☐ Participer en tant qu'accompagnateur à des sorties organisées par l'EHPAD pour les résidents
 - ☐ Autre :
-

Quel nouveau point de rencontre pourrait être créé à l'EHPAD à l'attention des familles ?

- ☐ Salle polyvalente pour toutes les associations des alentours
- ☐ EHPAD comme point relais des produit locaux (paniers de fruits et légumes)
- ☐ Activités de dégustation avec la venue de producteurs locaux (miel, fromage, confitures...)

Que faudrait-il faire pour que vous puissiez venir plus souvent ?

IV. Communication :

Communiquez-vous avec votre proche en dehors des moments de visite ? Si oui, par quel(s) moyen(s) ?

Seriez-vous favorable à l'implantation du numérique au sein de l'EHPAD (Internet, ordinateurs, tablettes) ?

- ☐ Oui
- ☐ Oui à condition de recevoir une formation à l'usage de ces nouveaux outils de communication
- ☐ Non

Parmi les propositions de nouvelles technologies suivantes, veuillez-cocher celles qui vous paraissent les plus pertinentes pour améliorer votre communication avec votre proche ?

- ☐ Un accès à internet (wifi)
- ☐ Un accès et une formation à l'usage des appels vidéo (Skype, Facetime, Messenger...)
- ☐ Un accès à du matériel vous permettant de partager/ projeter du contenu (photos, vidéos, souvenirs) avec votre parent
- ☐

Seriez-vous favorable à la mise en place d'une newsletter au sein de l'EHPAD ?

- ☐ Oui
- ☐ Non

Seriez-vous intéressé par la création d'un lieu convivial afin de regarder des films/ séries en famille dans l'esprit d'une salle de cinéma au sein de l'EHPAD ?

- ☐ Oui
- ☐ Non

Merci d'avoir pris le temps de répondre à ce questionnaire !

Vous pouvez nous le retourner en le déposant directement à l'accueil de l'EHPAD dans la boîte prévue à cet effet, ou vous pouvez le renvoyer par la poste à cette adresse :

**E.H.P.A.D Hôpital de Lormes
8 rue du Panorama
58140 LORMES**

Si vous êtes intéressé par ce projet et souhaitez vous impliquer de manière plus concrète dans celui-ci, nous sommes ouverts à la discussion et disponibles pour des entretiens,

Notre contact :

Yona Gouetta : 0643978549 – yona.gouetta@gmail.com

N'hésitez pas à nous contacter, nous conviendrons d'un rendez-vous à votre convenance à l'EHPAD afin de recueillir tous vos impressions et idées !

Liste Associations Territoire de Lormes

39 Associations Sports et Loisirs

Judo
 Canoë Kayak
 Association Sportive du Collège
 Chorale "Magnifiquesats"
 Club APRILIA-V60
 Chorale "Lyra di Orfeo"
 Culture Loisirs et Découvertes - Section "Randonnées"
 Culture Loisirs et Découvertes - Section Scrabble
 Culture Loisirs et Découvertes - Section "Gym et Football"
 Ecurie Morvan des Laes
 Jeunesse Sportive des Portes du Morvan
 La Randonnée Lormoise
 Le Gardon Lormes - Chaumecon
 Moto club de Montbaron
 PAGAYEZ MORVAN
 Pooques Voyages et loisirs
 Société de chasse - Le Sanglier
 Sport détente loisirs
 Tennis
 Football
 Brassy pétanque
 Chorale "LA Croche Chœur" de Brassy
 Danse passion
 DREAM Défi Raid Ensemble l'Aventure en Morvan
 Festival de la Chanson Française
 La Bougeotte
 Tarot de Brassy
 Jeunesse sportive Brassicoise(Foot)
 Société communale de chasse d'Empury
 Société de chasse d'Empury
 Escalade
 Les Nuits Musicales de Bazoches
 Rencontres poétiques de Bazoches
 Chasse à l'arc et tir de Loisirs
 La Compagnie du Globe
 Société de chasse de St André - Tape Autour
 TOP Escalade Lormes
 Amicale des Chasseurs du Parc
 Chasse Communale de Dun

Source CCMSGL 2018

28 Autres

Association d'Aide à Domicile du Canton de Lormes
 Association du Carrefour
 Association Familiale Lormoise
 Association Française de Haflinger
 Centre Social Intercommunal des Portes du Morvan
 Centre d'Aide par le Travail - ESAT
 Les Amis de l'Hôpital de Lormes
 Les Hauts de Lormes et leurs voisins
 Lormes en Fête
 Mission Numérique du Pays Nivernais Morvan
 OTSI
 PER AM POL
 Association Amis Château des aubus
 Les Montagnols
 Clin d'Œil
 Club des Jeunes de Brassy
 Comité des Foires et Marchés
 Compagnie Hourvari
 Coopérative scolaire Ecole publique de Brassy
 Lai Mouchon
 Les Amis de Polquernignon
 SALMON CLUB
 Vaussegrois-Club
 Brassy Chamboultout
 Les Amis du Château de Bazoches
 Saint André Animation
 Dans ton Chap'
 Music' Diffusion

3 Comités des fêtes

Comité des fêtes de Empury
 Avenir St MARTIN
 Comité des Fêtes de Marigny l'Eglise
 Comité des Fêtes de Chalaux
 Comité des fêtes de Dun

17 Associations Culturelles

Amicale des anciens du Maquis Camille
Comité de Jumelage ULMEN-LORMES
Culture Loisirs et Découvertes
FNACA (Fédération Nationale des Anciens Combattants en Algérie)
La Plaques des Gouts
Les vieilles soupapes Morvandelles
Association Henri Bachelin
FNACA de Brassy
Club Culture et Loisirs de Bazoches
Association Sauvegarde Eglise St Hilaire
La Caravane
Bibliothèque A.R.C.- Association Rurale Communale
Geeks Nolife Nerdz et Otaku Style - GNNO
Compagnie du Théâtre Nomade
Les Nourrices du Morvan
Carrefour de Dun
Centre Multiactivités de Dun

4 Associations des Aînés

Génération Mouvement Lormes (Aînés Ruraux)
Génération Mouvement Brassy "Le St Gervais" (Aînés Ruraux)
Génération Mouvement Marigny (Aînés Ruraux)
Génération mouvement St André "Club de la St Martin"

5 Associations Humanitaires

Amicale des Sapeurs Pompiers Lormes
Comité Local Croix rouge Française Lormes
Comité Local Croix rouge Française Brassy
Amicale des Sapeurs Pompiers Brassy
Amicale des Sapeurs Pompiers St André en Morvan

1 Association Artistique

Batterie Municipale Lormoise

Total de 99 associations

ANNEXE 5

COMPTE RENDU DU SSIAD

Visite du SSIAD - Première immersion

Le Service de Soins Infirmiers A Domicile vise à permettre le maintien à domicile de personnes dépendantes. Il cherche à rendre plus agréable la vie des personnes âgées chez elles. En outre, une dimension importante consiste à lutter contre la solitude de ces personnes qui ont parfois comme seule visite le SSIAD. Par conséquent, les visites quasi-quotidiennes du SSIAD assurent soins, hygiène, confort, ainsi qu'échanges.

Notre travail sur les liens entre l'EHPAD et l'extérieur consistait à relier les personnes bénéficiant du SSIAD à l'environnement de l'EHPAD. Le principal défi était donc la peur de ces personnes à l'égard de l'EHPAD, ce qui d'ailleurs justifie le maintien à domicile jusque-là. Nous avons cherché à développer les liens entre les personnes bénéficiant du SSIAD et l'EHPAD, pour maintenir une vie sociale, et pour préparer un éventuel placement dans le futur.

Solutions déjà mises en place	Avantages	Inconvénients dans le cadre de notre mission	Solutions proposées
Série d'événements auxquels sont invités les personnes bénéficiant du SSIAD : cirque, ferme pédagogique, « méchoui », ferme itinérante, et jeux (rifle, loto...).	-Joue le rôle d'un loisir pour ces personnes. -Permet le maintien de liens sociaux.	-Evènements peut-être trop rares. Or beaucoup de personnes se disent satisfaites et aimeraient bénéficier de davantage d'animations.	-Inviter plus fréquemment les personnes bénéficiant du SSIAD à l'EHPAD. Sont ressortis au cours des entretiens des thèmes particulièrement appréciés : animaux et jeux (loto, rifle). D'autres thèmes plairaient à au moins une personne : 1) musique/chant, 2) initiation/formation aux outils numériques, 3) atelier cuisine/pâtisserie. -Convier, en plus des personnes bénéficiant du SSIAD, leurs familles, à se rendre également à l'activité (une fois par mois par exemple).
Livraison possible par le SSIAD des repas quotidiens	-Permet à des personnes qui ne peuvent pas se déplacer de bénéficier des repas. -Offre un contact social.	-Ne favorise pas la rencontre et le contact entre résidents. -Ne permet pas de s'acclimater aux bâtiments de l'EHPAD.	-Convier les personnes bénéficiant du SSIAD <u>pouvant se déplacer</u> à un repas régulier à l'EHPAD (exemple chaque vendredi), qui serait suivi de la même activité à chaque fois. En d'autres

	-Permet de s'habituer aux repas de l'EHPAD.		termes, institutionaliser un repas pour créer du lien, avec même l'idée d'un slogan.
Le SSIAD assure le transport des personnes vers l'EHPAD	-Lutte contre l'absence de mobilité.	-Prend du temps, limite de place.	-Recourir à un minibus le jour où de nombreuses personnes sont intéressées (exemple le jour du repas du SSIAD). Pour cela le Centre social dispose d'un minibus.
Animations à domicile : jeux de société, exercice de remise en forme, lecture du journal, partage du café, promenade, bien-être.	-Permet de créer une relation de confiance avec le personnel de l'EHPAD. -Répond aux besoins des personnes qui ne peuvent pas se rendre à l'EHPAD.	/	-Formation numérique à domicile. Relancer le projet de tablettes numériques par le conseil départemental <u>en veillant à une répartition qui répond aux besoins effectifs.</u>
Communication en face-à-face par le personnel du SSIAD.	-Efficacité : avoir la réponse en temps réel, permet le contact avec ceux qui ont des difficultés auditives (plutôt que le téléphone) autant qu'avec ceux qui ont des difficultés visuelles (plutôt que le courrier).	-Ne permet pas de multiplier les rendez-vous, peut être oublié.	-Créer un petit programme mensuel des activités ouvertes au SSIAD, à destination des bénéficiaires et de leurs familles, qui serait <u>déposé</u> en main propre par l'aide-soignant. -Envoyer périodiquement le programme (et/ou la newsletter s'il en existe une) à tous les bénéficiaires du SSIAD.
Associations : Association des amis de l'hôpital, Génération mouvement, programme « Faire compagnie »			-Veiller à ce que chaque personne bénéficiaire du SSIAD soit membre de l'association des amis de l'hôpital, OU une autre association, bref fédérer personnes du SSIAD et personnes de l'EHPAD.

ANNEXE 6 COMPTE RENDU DE KATIA COIFFURE

Compte Rendu « Katia Coiffure »

Rendez-vous le Mercredi 15/01/2020 à 11h30



Idée de projet en lien avec le salon de Katia :

Ateliers bien-être (soins des mains, du visage, manucures)
à l'EHPAD avec familles et résidents
Ou séances personnelles avec des résidents de l'EHPAD
Prestations tarifées ou non

But :

Apporter plus de bien-être aux résidents
Apporter une aide extérieure au personnel (certains AS ou ASH prennent déjà de leur temps pour faire des massages, des soins du visages mais ils sont déjà débordés)

Retours de Katia :

Vient déjà coiffer quelques résidents à l'EHPAD et fait une tournée à domicile le mercredi

⇒ Très ouverte pour venir plus souvent à l'EHPAD à condition que l'EHPAD l'organise

Autres commerçants à joindre sur la question du bien-être :

⇒ « L'Atelier du Bien-être à Lormes » : réflexologie, aromathérapie, médecines alternatives



ANNEXE 7

COMPTE RENDU DE LA BOULANGERIE

Entretien à la Boulangerie de Lormes : Compte-rendu

Rendez-vous le Mardi 14/01/2019 à Lormes avec la boulangerie de « Mr et Mme Vermelin – Artisan Boulanger-Pâtissier »

Contact :



Projets :

⇒ Livraison de viennoiseries

Cette boulangerie travaille déjà avec l'EHPAD (livraison) et serait donc très ouverte pour effectuer une livraison de viennoiserie à l'EHPAD (livraison possible en cuisine)

Il faudrait juste que l'EHPAD décide de l'organisation : **idée d'un goûter organisé l'après midi à l'EHPAD avec les résidents et les familles par exemple**

Petit plus : le boulanger propose la livraison gratuite si elle se fait en même temps que son autre livraison le matin aux cuisines

Tarifs des viennoiseries :



<u><i>Tarij viennoiseries</i></u>	
Croissant beurre	0,95 €
Pain chocolat	1,00 €
Croissant amande	1,55 €
Pain raisin	1,30 €
Torsade chocolat	1,30 €
Griaude	4,20 €
Brioche petite	3,90 €
Brioche grosse	4,90 €
Donuts	1,20 €
Viennoise	1,50 €
Chausson aux pommes	1,30 €

⇒ **Dégustations de chocolats à Pâques/ à Noël**

Complicé pour eux pour l'instant car ne peuvent pas se déplacer eux-mêmes à l'EHPAD pour faire déguster (manque de personnel) mais sont très intéressés quand même si l'EHPAD trouve quelqu'un pour organiser/ faire déguster/ vendre à l'EHPAD.

La boulangerie est prête à réaliser des quantités plus importantes de chocolats pour ces éventuelles dégustations (Pâques, Noël) mais il faut juste les prévenir à l'avance

C'est un projet intéressant dans le cadre de notre idée d'atelier dégustation de produits locaux car ces chocolats sont faits maisons à Lormes

Tarifs des chocolats :

6 euros les 100 grammes ⇔ 8 chocolats

Ce qui reviendrait à 22,50 euros pour 30 chocolats et 30 euros pour 40 chocolats

« Script »

INTRODUCTION DE LA VILLE ET DU PROJET

Séries de portraits des intervenants (résidents, personnel, familles) :

- Enchaîner les visages fixes des intervenants (OK)
- Une dizaine de portraits pour montrer l'implication de chaque acteur de l'EHPAD (OK)

Premières phrases de présentation : « L'EHPAD du XXIème siècle » : un projet expérimenté au sein de l'EHPAD de la ville de Lormes « L'Hôpital des Cygnes ».

- Vidéo Remontée début
- INTERACTION DANS LE VILLAGE

Voix off : (présentation de la ville et de l'EHPAD) « Nous voici à Lormes, au cœur de la Nièvre, à mi chemin entre Paris et Lyon. Dans cette commune de 1300 habitants, la maison de retraite est devenue le centre d'attention de la « petite ville du futur ». Son projet : relier l'EHPAD au territoire, aux habitants, aux commerçants de la ville, pour en faire, au-delà d'un lieu de vie, un lieu de rencontre. Fabien Bazin, maire de Lormes, nous explique le projet.

- Vidéo du maire
- Vidéo avis des commerçants sur l'Ehpad
- Fondu noir = autre idée

Voix off : Sur les hauteurs de Lormes à deux pas de l'Eglise, la maison de retraite offre de nombreux avantages aux résidents et à leurs familles.

- Les lieux = petits, salon, grands salon.....
- Vidéo anniversaire

Voix off : tous les mois les discussions entre commerçants, habitants, et agence de design font avancer le projet de reconnecter l'Ehpad au territoire. Le café de projet est une des manifestation de cet Ehpad du futur,

- Vidéo café projet
- PHRASE DU MAIRE QUI EXPLIQUE ENCORE PLUS.

« Pour répondre aux demandes des familles, l'agence de design Vraiment Vraiment, le personnel et les étudiants de Sciences Po Lyon se sont réunis, sous l'impulsion du Conseil Départemental de la Nièvre pour trouver, ensemble, des solutions pour dynamiser l'EHPAD de Lormes.

- Vidéo réunion avec sciences po.
- Extrait besoins et proposition des familles (wifi, salle impersonnel, machine à café)

« La mission du personnel de l'EHPAD ne s'arrête pourtant pas aux portes de l'Hôpital des Cygnes, le Service de Soins Infirmiers A Domicile, exporte le savoir-faire médical de la maison de retraite chez les

habitants ; donner à tous l'image de l'Ehpad, d'un lieu médicalisé moderne et complet, mais aussi celui d'un lieu de vie et d'animation reste un enjeu majeur

Mettre vidéo tournée voiture du SSIAD

- **Extrait avec Bérangère et Benjamin**

Voix off : « Dans le Morvan, maraichers, boulangers ou encore artisans font partie intégrante du dynamisme local. Avec eux nous avons souhaité utiliser cet atout pour relier les acteurs du territoire à la maison de retraite des Cygnes.

- **MISSION NUMERIQUE Commerçant qui vont mettre la wifi. Numérique**
- **Eric lefevre**
- **Poivre et savon**
- **Centre social**

Voix off : Nous avons tester ces nouvelles propositions auprès des résidents, du personnel médical, et des familles lors d'atelier participatif

- **Vidéo des résidents**
- **Vidéo atelier**
- **Vidéo échange avec le personnel**
- **VIDEO PERSONNE CONCLUSION**

Voix off de conclusion : reconnecter un Ehpad à son territoire, est un enjeu majeur pour la société de demain et la coexistence des générations dans une ville. Le dynamisme économique et social de la ville doit pouvoir se retrouver au cœur de l'Ehpad. Les nouvelles propositions et collaborations permettront de donner un nouveau visage à cette Ehpad du futur.

GENERIQUE

REMERCIEMENT

